

ポータブルエアマッサージャー putifino AM-7

取扱説明書

NISSEI 日本精密測器株式会社

本社・工場
〒377-0293
群馬県渋川市中郷2508-13
☎0279-20-2311(代)

東京支社
〒113-0033
東京都文京区本郷2-27-13
シード第2ビル3階
☎03-5842-6611(代)

お客様相談室
☎0120-211-164
9:00~12:00 / 13:00~17:00
(土・日・祝祭日を除く)

ホームページ <http://www.nissei-kk.co.jp/>

PRINTED IN JAPAN A113152-1-C

もくじ

安全上のご注意	2
各部のなまえ	6
電池の入れ方	8
マッサージャーの装着と取りはずし	9
マッサージの開始と停止	11
マッサージレベルとモードの変更	12
困ったなと思ったら	14
製品の取り扱い、お手入れと保管の お願い	15
製品仕様	16
電磁両立性に関する技術サポート	17
保証規定	19
品質保証書	裏表紙

安全上のご注意

安全にお使いいただくために.....

ご使用前に、この「安全上のご注意」をよくお読みいただき、正しくお使いください。
ここに示した注意事項は、製品を安全に正しくお使い頂き、あなたや他の人への危害や
損害を未然に防止するためのものです。

- ⚠ 警告** 死亡または重傷を負う可能性が想定される内容を示します。
- ⚠ 注意** 誤った取り扱いをすると人が損害を負ったり物的損害の発生が想定される内容を示します。
- 🚫 禁止** [してはいけないこと] を示します。
- 🛑 強制** [必ず守ること] を示します。

使用上の注意事項

⚠ 警告

🛑 次の方は使用前に医師と相談すること。

- ペースメーカなどの電磁障害の影響を受けやすい体内植込み形医用電気機器をご使用の方
- 悪性腫瘍のある方
- 心臓に障害のある方
- 温度感覚喪失が認められる方
- 妊娠初期の不安定期または出産直後の方、生理中の方
マッサージが生理周期に影響を与えたり体調をくずす原因になることがあります
- 糖尿病などによる高度な末梢循環障害による知覚障害のある方

- 皮膚に創傷のある方
- 安静を必要とする方
- 体温38℃以上（有熱期）の方
例：急性炎症症状〔倦怠感、悪寒、血圧変動など〕の強い時期や衰弱しているとき
- 骨粗鬆症の方、脊椎の骨折、ねんざ、肉離れなど、急性〔疼痛性〕疾患の方
- 医師からマッサージを禁じられている方
例：血栓〔塞栓〕症、重度の動脈瘤、急性静脈瘤、各種皮膚炎、皮膚感染症（皮下組織の炎症を含む）など

- ⊖ 病院内の麻酔ガスなど可燃性ガスの近くで使用しない。引火の可能性があります。
- ⊖ 病院内の高圧酸素室や酸素テント内など高濃度酸素下では使用しない。発火の可能性があります。
- ⊖ 併用禁忌
他の治療器と同時に使用しない。
- ❗ 使用しても効果が現れない場合は、医師または専門科に相談する。
- ❗ 本書記載の使用環境、使用条件を守る。
- ⊖ 浴室など湿度の高いところでは使用しない。
- ⊖ 足が濡れたままで使用しない。
- ⊖ ファンヒーターの前やこたつの中に入れて使用しない。
- ❗ 使用前には次のことを確認する。
 - 操作ボタンが正常に作動すること。

- カフ（マッサージ部）が破れていたり、機器が破損していないこと。機器に破損が見つかった場合には使用しないでください。
- しばらく使用しなかった機器を使用するときは、機器が正常に、かつ安全に作動すること。

❗ 使用中には次のことに注意する。

- 定められた時間を超えて使用しない。マッサージは1セット約10分とし、続けて行う場合には間に休憩を入れる。継続して行くと逆効果になったり事故の原因になります。
- 機器に故障が発見された場合は、直ちに使用を中止し、機器を取りはずす。
- 身体に異常を感じた場合は、直ちに使用を中止し、機器を取りはずす。

❗ 使用後は次のことに注意する。

- 本体、付属品などは、次の使用に支障のないよう清浄する。カフ（マッサージ部）で本体をくるむようにケースに入れ、湿気の少ないところに整理、保管してください。（15ページ：製品の取り扱い、お手入れと保管のお願い参照）

⊗ 分解・修理・改造は行わない。誤動作や故障の原因となります。

❗ 動かなくなったり、異常がある場合は、直ちに使用を中止する。点検・修理をお申し付けください。

⊗ お子様だけで使わせたり幼児の手の届く所に保管しない。けがの恐れがあります。

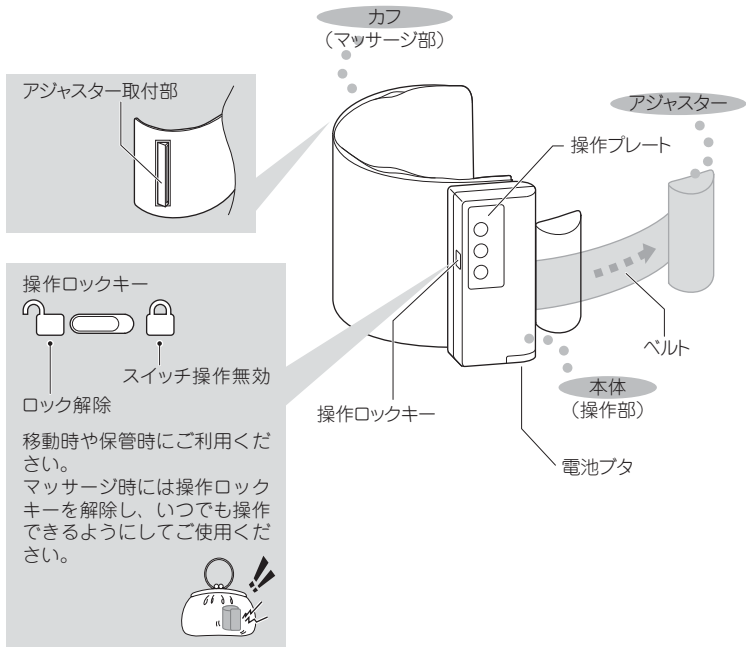
⊗ 電池、付属品など指定のもの以外は使用しない。事故や故障の原因となります。

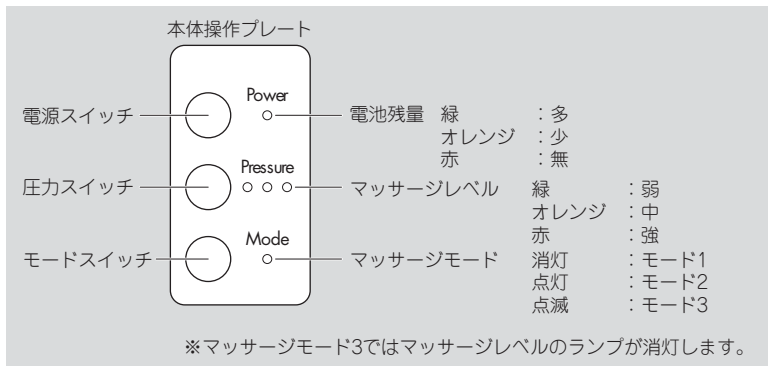
⚠ 注意

⊗ 透析療法中、又は抗凝固剤、抗血小板剤、ステロイド剤等をご使用の方は、医師の指示なしで使用しない。内出血を起こす可能性があります。

- ⊗ 傷など未治癒の足に使用しない。
- ⊗ 足のマッサージの目的以外には使用しない。故障や事故の原因になります。
- ⊗ 足に装着していない場合には動作させない。故障や事故の原因になります。
- ⊗ 動作中にカフ（マッサージ部）に過度の力を加えない。
- ⊗ 本機器の近くで携帯電話を使用しない。誤動作する恐れがあります。
- ⊗ 強い静電気や電磁波に近づけない。誤動作や故障の原因になります。
- ⊗ 可燃性雰囲気内で使用しない。故障や事故の原因になります。
- ⊗ 充電電池は使用しない。
- ❗ 長期間使用しない場合には、電池を取り出しておく。電池を長期間入れたままにすると液もれが起こり機器を傷める原因になります。
- ❗ 電池交換は同じ種類の新品電池を2本同時に行う。古い電池を混ぜて使用すると電池が発熱し、故障の原因になります。
- ⊗ 穴を開けたり針など鋭いもので刺したりしない。
- ⊗ カフ（マッサージ部）を無理に曲げたり逆に折り曲げたりしない。

各部のなまえ





標準付属品

取扱説明書（本書）	1部
添付文書	1部
単3アルカリ電池	2本
ケース	1個

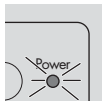
以上のものがそろっているかご確認ください。

電池の入れ方

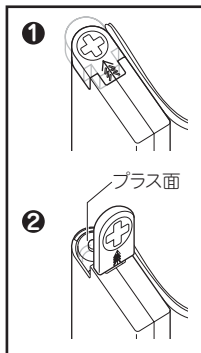
操作部底面の電池ボタンを開きます。

- ① 軽く押しながら矢印の方向にずらしてください。
- ② 電池の極性に注意して単3アルカリ電池を2本挿入してください。

電池残量ランプ



- 緑 : 問題なく使用できます
オレンジ : 電池残量が少なくなってきました
赤 : 電池を交換してください




⚠ 注意

⊘ 充電電池は使用しない。

⚠ 電池交換は同じ種類の新品電池を2本同時に行う。古い電池を混ぜて使用すると電池が発熱し、故障の原因になります。



 使用済みの電池は地域の規則に従い適切に処分してください。

マッサージーの装着と取りはずし

カフ（マッサージ部）をふくらはぎにあて
本体（操作部）が右手側にくるように足に
装着します。

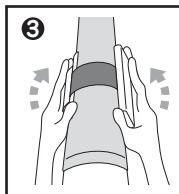
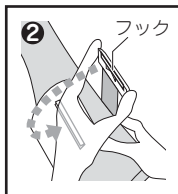
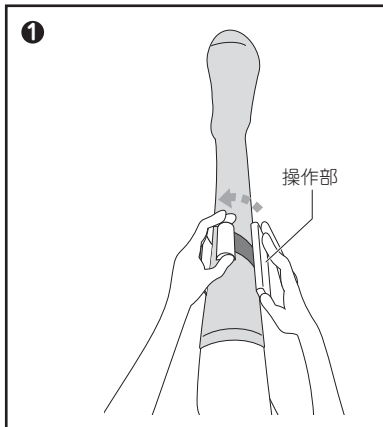
- 1 アジャスターを持ちベルトを引き出し
ます。
- 2 アジャスター裏側のフックをカフの
アジャスター取付部に差込みます。

フックを持つとベルトがロックされる
のでベルトを引き出すときにフックを
持たないように注意してください。
また、ベルトを引き出す際にはなるべく
まっすぐ引き出すようにしてください。
まげて無理に引き出すとベルトをいた
める原因になります。

ベルトの白線が見えた
場合はそれ以上は引か
ないでください。故障の
原因になります。



- 3 本体とアジャスター部分を上にもち
あげるようにカフを軽く押し手を放し
ても機器が下にさがらないことを確認
してください。

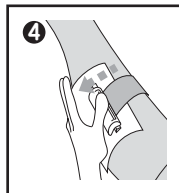


機器はストッキングや靴下、ズボンの上から、またはタオルなどをあてた上から装着してください。
素肌に直接装着すると、跡が残ったり、かぶれなどの原因となったりします。



衣類の材質によっては、カフのペロア素材部分（マッサージ部裏側）や衣類をいためることがありますのでご注意ください。

- ④ 機器を取り外す際には、アジャスターを本体と逆側に引きフックをはずしてください。



マッサージの開始と停止

マッサージの開始

本体の電源スイッチ [Power] を押します。
マッサージが開始します。

マッサージの停止

マッサージ中に電源スイッチ [POWER] を押すとマッサージが終了し、カフ（マッサージ部）から空気が抜け、電源が切れます。

モード1、モード2ではマッサージが約10分間行われ、その後、自動的に電源が切れます。モード3では約10分間のマッサージと約20分間の休憩が繰り返されます。途中で終了する場合には電源スイッチ [POWER] を押してください。

マッサージモードの変更→12ページ参照



マッサージ時には操作ロックキーを解除し、いつでもスイッチ操作ができるようにしてください。

操作ロックキー→6ページ参照

⚠ 注意

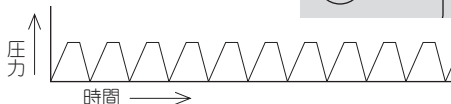
- ⓧ **定められた時間を超えて使用しない。** マッサージは1セット約10分とし、続ける場合には間に20～30分程度休憩を入れる。継続して行くと逆効果になったり事故の原因になります。
- ⓧ **極度の痛みを感じたり気分が悪くなったときや異常がある場合は、直ちに使用を中止し、機器を取りはずす。**

マッサージレベルとモードの変更

マッサージ中にモードスイッチ [Mode] を押すと、マッサージのモードが変わります。

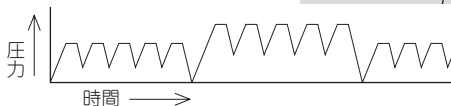
マッサージモード1 (ランプ消灯)

一定の圧力変化のマッサージが繰り返されます。



マッサージモード2 (ランプ点灯)

モード2ではモード1のマッサージとモード1よりも圧力差の大きいマッサージが交互に繰り返されます。



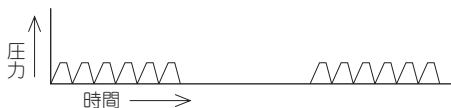
マッサージモード3 (ランプ点滅)

低圧力でのマッサージが繰り返されます。

約10分間のマッサージと約20分間の休憩が繰り返されます。

同じ姿勢で長時間座ったままの状態時などに血行を促進する血流改善モードです。

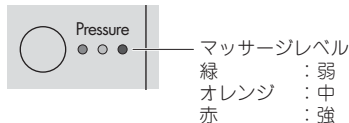
常に電源を入れておくことで効果が持続します。



モード1、2でマッサージ中に圧カスイッチ [Pressure] を押すと、マッサージレベル（強さ）が変わります。

モード3ではマッサージレベルの調整をおこなうことはできません。

マッサージレベルはランプの色で確認できます。
必要に応じてレベル調整をおこなってください。



肉ばなれをしやすい方や、皮膚の弱い方は最初は弱いレベルでご利用ください。

	マッサージパターン	レベル変更	マッサージの終了
モード1	一定の圧力での繰り返し	可	自動
モード2	2段階の圧力での繰り返し	可	自動
モード3	一定の圧力での繰り返し+休憩	不可	手動

困ったなと思ったら

電源スイッチ [Power] を押しても動作しない

操作ロックキーは解除されていますか？

チェック☑

電池が正しく挿入されていますか？

チェック☑

電池が消耗していませんか？

チェック☑

電源スイッチ [Power] を押しても加圧しない

マッサージ部 (カフ) に空気が残っていませんか？

チェック☑

手で押して空気を抜いてください。

マッサージレベル [Pressure] が全て点灯している

装着が緩くありませんか？

チェック☑

装着しなおしてください。

動作中に異常音やにおいがする

使用を中止し、電池を抜いてください。

販売店に確認してください。

上記の方法でも正常に動作しない場合は、お買い上げの販売店へご相談ください。
また、以下の場合は販売店に確認してください。

- 時間が経過してもマッサージ部 (カフ) から空気が抜けない場合

製品の取り扱い、お手入れと保管のお願い

本体（操作部）、アジャスターなどのプラスチック部、ベルトの汚れは中性洗剤をまぜた水またはぬるま湯をしみこませよくしぼったやわらかい布で拭き取ってください。

カフ（マッサージ部）部分は軽くたたくようにして汚れを落としてください。お手入れは電池を取り出してからおこない、水分が内部に入らないよう注意してください。

エタノール、ベンジン、シンナー、ガソリンなどは絶対に使用しないでください。

直射日光のあたるところ、高温多湿、ほこりの多いところ、また不安定な場所に保管しないでください。

防虫剤の入ったタンスなどに保管しないでください。

長期間使用しないときには、電池を取り出して保管してください。液もれが起こり機器を傷める原因になります。

氷点下近くで保管したときは、暖かい所（10～40℃）に1時間以上放置してからご使用ください。

結露のあるときは、よく乾燥させてからご使用ください。

上に重いものをのせないでください。

落としたり、強いショックを与えたりしないでください。

マッサージ部（カフ）を無理に伸ばしたり、逆に折り曲げたりしないでください。また、ナイフや針など先のとがった物で刺したりしないでください。

機器を装着していないときには作動させないでください。移動時や保管時には操作ロックキーでスイッチ操作を無効にしておくようにしてください。

製品は絶対に分解しないでください。

動かなくなったり、異常がある場合は、直ちに使用を中止し、点検・修理をお申し付けください。



製品仕様

販売名	ポータブルエアマッサージャー putifino AM-7
モデル	AM-7
一般的名称	家庭用エアマッサージ器
類別	機械器具77
医療機器認証番号	217AGBZX00010000
寸法	本体：112×51.3×17.5mm カフ：112×260mm（ベルト部を除く）
重さ	約155g（電池を含まない）
使用可能足周囲	22～45cm
電源	単3アルカリ電池2本
定格電圧	DC3V
定格消費電力	2W
定格時間	約10分
電池寿命	マッサージモード1、2：約30回使用可能 マッサージモード3：連続15時間使用可能 （新品のアルカリ電池使用時、室温25℃）
使用温湿度	10℃～40℃／相対湿度30～85%（結露なきこと）
保存温湿度	－20℃～60℃／相対湿度10～95%（結露なきこと）
電撃保護	本体：内部電源機器
付属品	取扱説明書（本書）、添付文書、ケース、単3アルカリ電池2本

断りなく仕様変更する場合がありますのでご了承ください。

本機は、EMC規格(IEC60601-1-2)※に適合しております。

※EMC規格：テレビ、ラジオ、コンピュータなどに妨害を与えたり、電波や静電気などによる誤動作を防止するための国際規格です。

電磁両立性に関する技術サポート

本製品はEMC（電磁両立性）規格IEC60601-1-2に適合しております。適合性に関する情報は下記表に示します。医用電子機器であるAM-7は、EMCに関して特別な注意を要し、下記に示すEMC情報に従って設置、使用されなければなりません。

- ・ 携帯形および移動形RF通信機器が本機器に影響を与えることがあります。
- ・ 本説明書に記載付属品以外のもの使用によりエミッションが増加またはイミュニティが減少することがあります。
- ・ AM-7は他の機器と隣接させたり積み重ねたりして使用しないでください。

表201 ー ガイダンスおよび製造業者による宣言 ー 電磁エミッション ー

AM-7は次に指定した電磁環境内での使用を意図している。AM-7の顧客または使用者は、このような環境内で機器が使用されることを確認すること。		
エミッション試験	適合性	電磁環境 ー 指針
RFエミッションCISPR 11	グループ1	AM-7は、内部機能のためだけにRFエネルギーを使用している。したがって、そのRFエミッションは非常に低く、近傍の電子機器に対して何らかの干渉を生じさせる可能性は少ない。
RFエミッションCISPR 11	クラスB	AM-7は、下記を含む全ての施設での使用に適する。含むのは、
高周波エミッションIEC 61000-3-2	非適用	家庭用施設、および家庭目的に使用される建物に電力を供給する
電圧変動/フリッカエミッションIEC 61000-3-3	非適用	公共の低電圧用の配電網に直接接続された施設である。

表202 ー ガイダンスおよび製造業者による宣言 ー 電磁イミュニティ ー

AM-7は次に指定した電磁環境内での使用を意図している。AM-7の顧客または使用者は、このような環境内で機器が使用されることを確認すること。			
イミュニティ試験	IEC60601 試験レベル	適合レベル	電磁環境 ー ガイダンス
静電気放電(ESD) IEC 61000-4-2	±6kV 接触 ±8kV 気中	±6kV 接触 ±8kV 気中	床は木材、コンクリートまたはセラミックタイルであること。床が合成材料で覆われている場合、相対湿度は少なくとも30%であること。
電氣的ファーストトランジェント/バースト IEC 61000-4-4	±2kV 電源ライン ±1kV 入出力ライン	非適用	非適用
サージIEC 61000-4-5	±1kV ディファレンシャルモード ±2kV コモンモード	非適用	非適用
電源入力ラインでの電圧ディップ、短時間停電および電圧変動 IEC 61000-4-11	<5% U_T (>95% U_T のディップ) 0.5サイクル間 40% U_T (60% U_T のディップ) 5サイクル間 70% U_T (30% U_T のディップ) 25サイクル間 <5% U_T (>95% U_T のディップ) 5秒間	非適用	非適用
電源周波数 (50/60Hz) 磁界IEC 61000-4-8	3A/m	3A/m	電源周波数磁界は、標準的な商用または病院環境における一般的な場所と同じレベルの特性を持つこと。
備考 U_T は、試験レベルを加える前の、交流電源電圧である。			

電磁両立性に関する技術サポート

表204 - ガイダンスおよび製造業者による宣言 - 電磁イミュニティ -

AM-7は次に指定した電磁環境内での使用を意図している。AM-7の顧客または使用者は、このような環境内で機器が使用されることを確認すること。			
イミュニティ試験	IEC 60601 試験レベル	適合レベル	電磁環境 - ガイダンス
伝導RF IEC 61000-4-6 放射RF IEC 61000-4-3	3Vrms, 150kHz~80MHz 3V/m, 80MHz~2.5GHz	非適用 3 V/m	<p>携帯形および移動形RF通信機器は、AM-7のいかなる部分に対しても、送信機の周波数に該当する方程式から計算された推奨分離距離より近づけて使用しないこと。</p> <p>推奨分離距離</p> <p>非適用</p> <p>$d=1.2\sqrt{P}$ 80MHz~800MHz, $d=2.3\sqrt{P}$ 800MHz~2.5GHz</p> <p>ここで、P は、送信機製造会社によるワット (W) で表した送信機の最大出力電力定格であり、d はメートル (m) で表した推奨分離距離である。</p> <p>電磁界の現地調査a)によって決定する固定RF送信機からの電界強度は、各周波数範囲における適合レベルよりも低いこと。</p> <p>次の記号が表示されている機器の近傍では、干渉が生じる ((C)) ことがある。</p>
備考1 80MHzおよび800MHzにおいては、高い周波数範囲を適用する。			
備考2 これらの指針はすべての状況に対して適用するものではない。建築物・人からの吸収および反射は電磁波の伝搬に影響する。			
<p>^{a)} 例えば無線(携帯/コードレス)電話および陸上移動無線の基地局、アマチュア無線、AM・FMラジオ放送およびTV放送のような固定送信機からの電界強度を、正確に論理的に予測をすることはできない。固定RF送信機による電磁環境を見積もるためには、電磁界の現地調査を考慮すること。</p> <p>AM-7が使用される場所において測定された電界強度が上記の適用されるRF適合レベルを超える場合は、AM-7が正常動作をするかを検証するために監視すること。異常動作が確認された場合には、AM-7の、再配置または再設置のような追加対策が必要となることがある。</p>			

表206 - 携帯形および移動形RF通信機器と機器またはシステムとの間の推奨分離距離 -

AM-7は、放射RF妨害が管理されている電磁環境内での使用を意図している。AM-7の顧客または使用者は、通信機器の最大出力に基づく次に推奨する携帯形および移動形RF通信機器(送信機)とAM-7との間の最小距離を維持することで、電磁障害を抑制するために役立つ。			
送信機の最大定格出力電力 W	送信機の周波数の基づく分離距離 m		
	150kHz~80MHz, 非適用	80MHz~800MHz, $d=1.2\sqrt{P}$	800MHz~2.5GHz, $d=2.3\sqrt{P}$
0.01	非適用	0.12	0.23
0.1	非適用	0.38	0.73
1	非適用	1.2	2.3
10	非適用	3.8	7.3
100	非適用	12	23
<p>上記にリストされていない最大定格出力電力の送信機に関しては、メートル (m) で表わした推奨分離距離dは、送信機の周波数に対応する方程式を用いて決定できる。ここで、Pは、送信機製造業者によるワット (W) で表わした送信機の最大定格出力電力である。</p> <p>備考1 80MHzおよび800MHzにおいては、高い周波数範囲を適用する。</p> <p>備考2 これらの指針はすべての状況に対して適用するものではない。建築物・人からの吸収および反射は電磁波の伝搬に影響する。</p>			

保証規定

有効保証期間はご購入後1年間です。

取扱説明書に従った正常なご使用状態で、万一故障した場合には、無料で修理を致します。

保証期間内に無料修理を受けられるときは、商品に本保証書を添えて、ご購入いただいた販売店または弊社までお持ちください。修理品を弊社まで直接送付される際の送料は、お客様ご自身でご負担ください。

本保証書の再発行はいたしませんので大切に保管してください。

この保証書は、本書に明示した期間、条件のもとにおいて無料修理をお約束するものです。この保証書によってお客様の法律上の権利を制限するものではありません。

保証期間内でも次の場合には有料修理になります。

- 1) 誤った使用や、不注意による故障または損傷。
- 2) 保管上の不備によるもの、およびご使用者の責に帰すと認められる故障または損傷。
- 3) 不当な修理や改造による故障または損傷。
- 4) 火災、地震、水害、異常電圧、指定外の使用電源およびその他の天災地変や衝撃などによる故障または損傷。
- 5) 一般家庭以外（公共の場所など）でのご使用による故障または損傷。
- 6) 本保証書の提示がない場合。
- 7) 本保証書に販売店、ご購入日などの記載の不備がある場合、あるいは内容を書き替えられた場合。
- 8) ご使用後の外装面の傷、破損、および外装部品、付属品の交換。

アフターサービス

アフターサービスのお問い合わせは、ご購入の販売店もしくは、弊社までご連絡ください。

サービス実施日	サービス内容	印
年 月 日		
年 月 日		



品質保証書

このたびは、本製品をお買い上げいただき誠にありがとうございました。
本機は、高度な技術と徹底した生産管理そして厳重な品質検査を経てつくられた製品です。しかし通常のご利用において万一不具合が発生したときは、裏面保証規定により修理および調整をいたします。

本保証書は日本国内においてのみ有効です。This warranty is valid only in Japan.

品名／型式	ポータブルエアマッサージャー putifino AM-7		
お名前	製造番号		
	様		
お電話	お買い上げ年月日		
	年 月 日		
ご住所	販売店（店名・住所・電話）		
	販売店にて記入捺印して いただいでください。 (印)		

