

NISSEI® 光電式脈拍モニター
PULSE RATE MONITOR
HR-40 パルスコーチneo®
データ管理ソフトウェア

OIF-10
V1.10J

Windows®

98SE/Me/2000/XP/VISTA 対応

この度はOIF-10をお買い上げいただきありがとうございます。

OIF-10は **NISSEI** 光電式脈拍モニター HR-40 **パルスコーチneo** で記録した脈拍数をコンピュータ上で管理するソフトウェアです。

OIF-10の動作環境

対応機種	:	USBポート (USB1.1またはUSB2.0) 標準搭載 DOS/V ※USBハブの使用は不可
対応OS	:	Windows 98SE (日本語版)、Windows me (日本語版)、 Windows 2000 (日本語版)、Windows XP (日本語版)、 Windows Vista (日本語版)
CPU	:	intel Pentium3 800MHz以上または同等性能の交換CPU
メモリ	:	256MB以上
ハードディスク	:	OIF-10のインストール用10MB以上 ※データの保存用に別途空き容量が必要です。
CD-ROMドライブ	:	アプリケーションインストールに必要
解像度	:	1024×768以上
色	:	24Bit以上
ソフト	:	Microsoft Excel 2000、2003、または2007がインストール済みであること

本製品はバルク等を使用して組み立てたオリジナルコンピュータでは作動しません。また、コンピュータの互換性によって、一部コンピュータが動作しない恐れがあります。

OIFのインストール方法は製品付属のインストール説明書をご参照ください。

画面の表示はお使いのOSにより本説明書内のものと異なります。

日本精密測器株式会社
NIHON SEIMITSU SOKKI CO.,LTD.
NISSEI®
<http://www.nissei-kk.co.jp/>

もくじ

OIF-10の起動	3
操作ホルダーの追加、修正、消去	3
脈拍モニターのデータ受信	4
データ表示	5
操作ボックス	6
描画メニュー	7
描画の変更	7
日付けが選択できない! ?	7
データの印刷	7
データの保存	8
データの移動	8
データの消去	8
OIF-10のアンインストール	8

OIF-10の起動

製品付属手順書に従い、OIF-10、USBインターフェースドライバをインストールしてください。

デスクトップアイコンやウィンドウズスタートメニューからOIFを起動させます。

操作ホルダー選択のダイアログボックスが表示されます。

操作ホルダーを作成してください。
ここで登録するホルダーはインストール時に選択／作成したディレクトリのホルダーに作成されます。

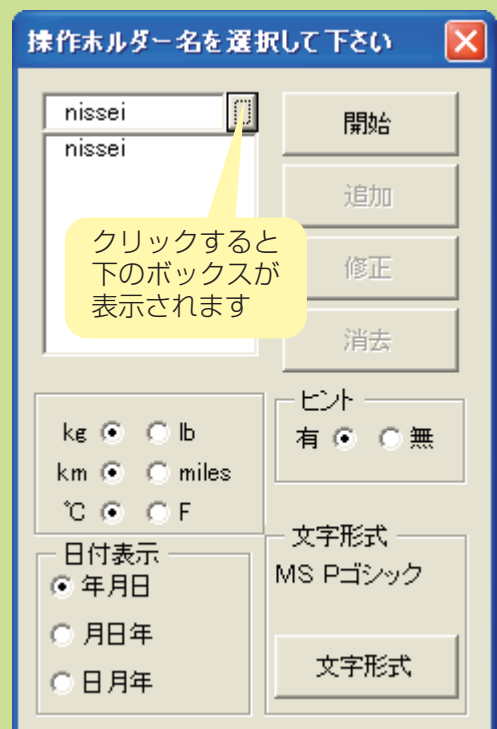
表示の設定をおこない開始をクリックしてください。

※ 表示文字は選択文字やサイズにより正しく表示されない場合があります。
MSPゴシック11pt等が標準表示です。



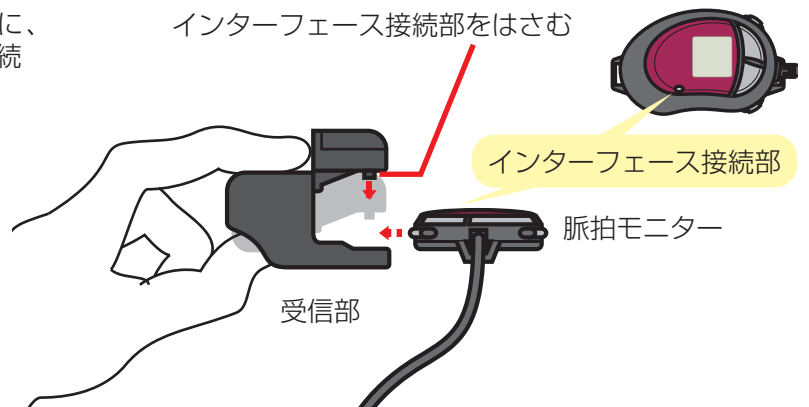
操作ホルダーの追加、修正、消去

OIF起動時に操作ホルダー選択のダイアログが表示されたら操作ホルダー名の右の四角をクリックします。
現在登録済みのホルダー名が下の四角に表示されます。
ホルダー名を選択し、別の名前を入力すると追加、修正ボタンを選択することができます。
消去の場合は消去ボタンをクリックしてください。

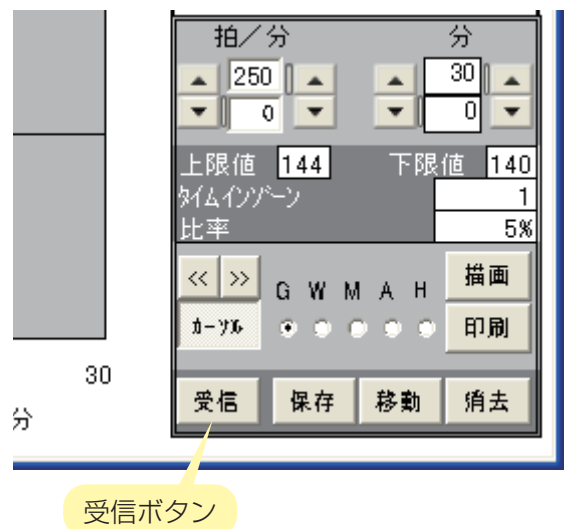


脈拍モニターのデータ受信

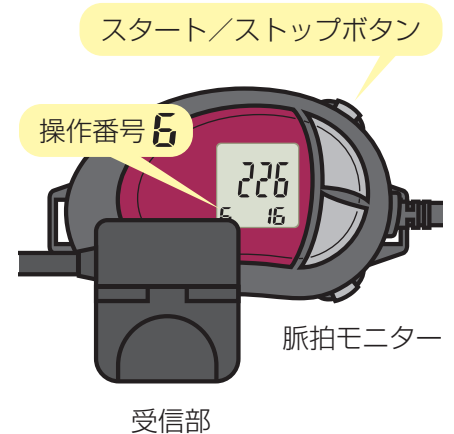
1. USBインターフェースをコンピュータに、受信部を脈拍モニターとコンピュータに接続します。



2. OIF画面の右下の操作ボックス内の受信ボタンをクリックしてください。
※受信前にUSBインターフェースドライバがインストールされている必要があります。



3. 脈拍モニターでデータ送信を行います。
脈拍測定中の場合は測定を終了し、脈拍測定モードで操作番号6を表示させスタート/ストップボタンを押してください。



4. 画面に脈拍データグラフが表示されます。

5. 受信データを保存する場合は、カレンダー内でデータを保存する日付けをクリックして選択し、保存ボタンを押してください。
画面が灰色に変わります。

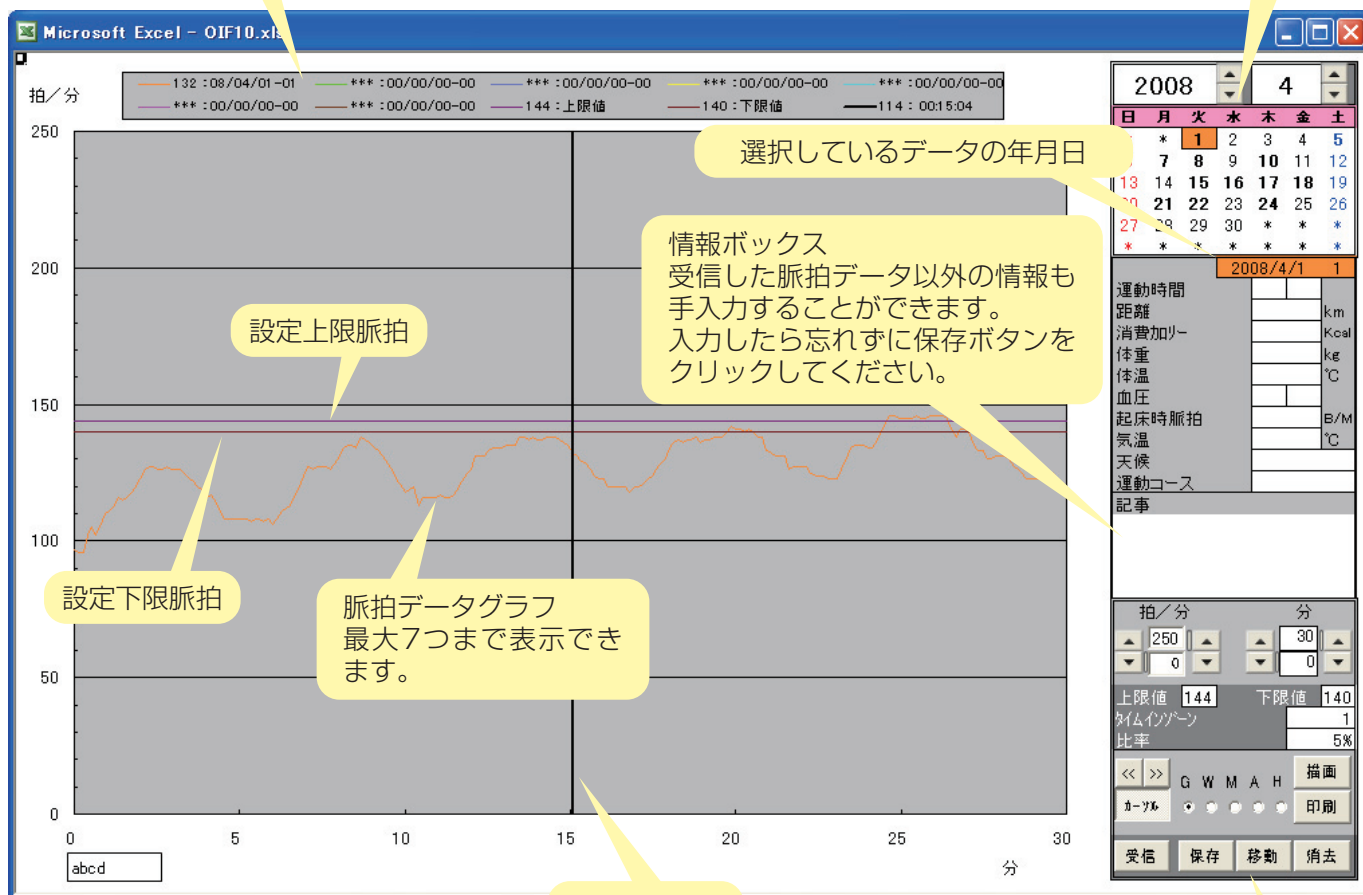
この作業を行わないと、受信データは保存されず、再び受信しなくてはなりません。
データは操作ホルダー内に保存されます。

データ表示

カレンダー

データが保存されている日付けが太字で表示されます。データのある日付けをクリックするとグラフが表示されます。日付けのクリックでグラフの表示/非表示を行います。複数のデータを含む日付けをクリックするとファイルの選択ダイアログボックスが表示されます。1日以内に99個のデータが保存できます。日付けの色はグラフの色を示します。また灰色はその日内の複数のデータがグラフ表示されていることを示します。

カーソル位置の情報を示します。



選択しているデータの年月日

情報ボックス

受信した脈拍データ以外の情報も手入力することができます。入力したら忘れずに保存ボタンをクリックしてください。

設定上限脈拍

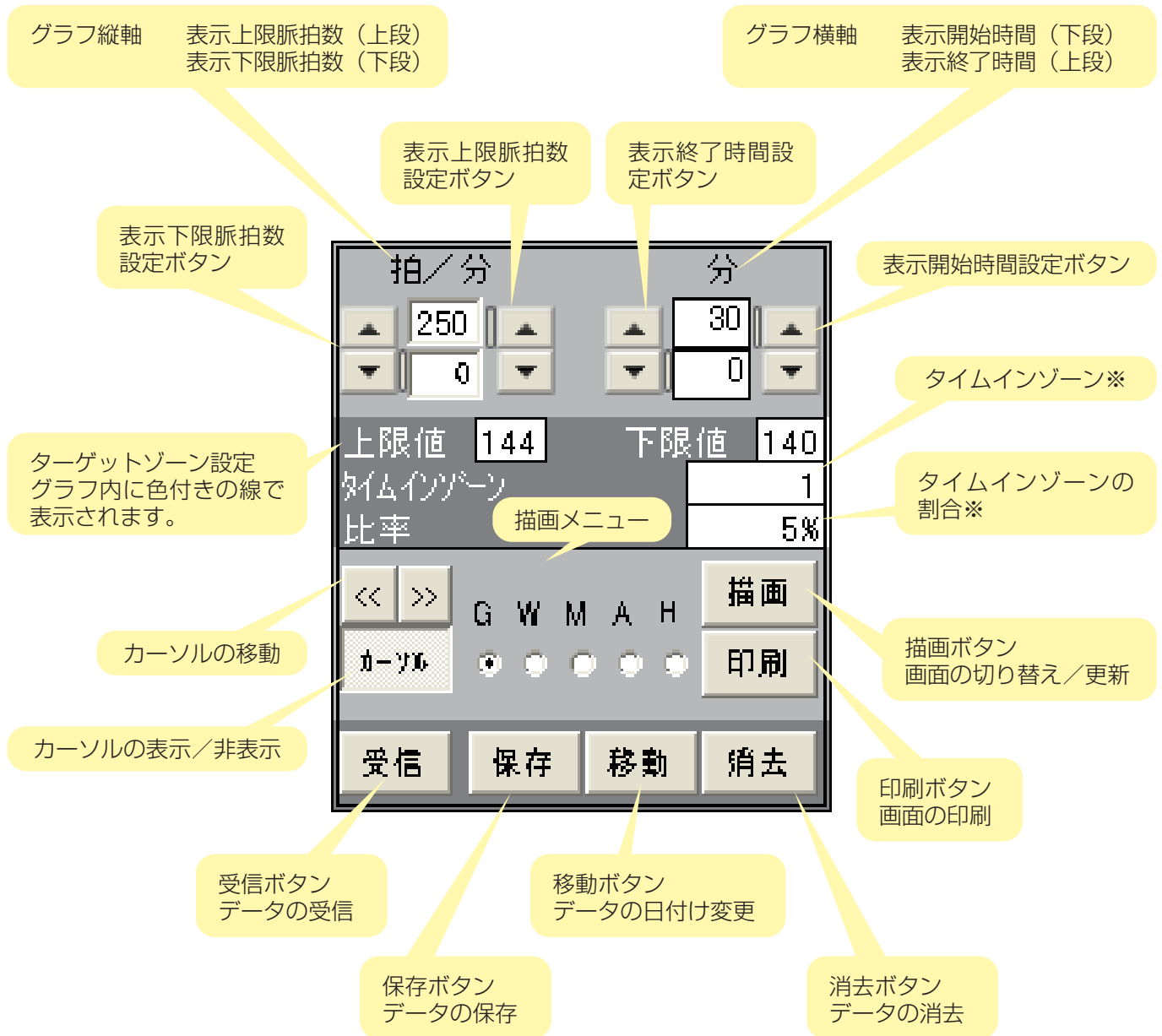
設定下限脈拍

脈拍データグラフ最大7つまで表示できます。

カーソル

操作ボックス

操作ボックス



表示下限脈拍数等の設定を変更する場合、数値入力後に描画ボタンを押します。

数値変更やカーソル移動の三角に黒ふちの四角が表示されているときはキーボードの矢印での操作が可能です。

※表示範囲等の差により脈拍モニターの数値と異なります。

描画メニュー

OIFでは下記の描画メニューの切り替えをすることができます

G : グラフ	標準グラフ表示
W : 週間集計表	入力されている情報ボックスの1週間表示
M : 月間集計表	入力されている情報ボックスの1ヶ月表示
A : 年間集計表	タイプA : 月毎の集計表 タイプB : 週毎の集計表
H : グラフ2	情報ボックスに入力した体重、体温等の健康状態をグラフで表示 (月単位)

※W、M、Aでは、データの量とコンピュータの機能により、表示に時間がかかることがあります。

描画の変更

表示させる描画メニューを選択します。

カレンダーで表示させる週内、月内、または年内の1日を選択します。

描画ボタンを押してください。

描画が切り替ります。

日付けが選択できない! ?

グラフ表示時以外でも (週間/月間/年間集計表、グラフ2表示時に) 選択した日付けの脈拍データがグラフ表示に追加されます。

グラフには1度に最大7つのデータしか表示できません。そのため8つ目の日付けを選択しようとするとう選択できません。表示中の日付けをクリックして非表示にしてから新しい日付けを選択してください。

データの印刷

印刷ボタンをクリックすると印刷プレビューが表示されます。
お使いのプリンタの設定にあわせて印刷してください。

データの保存

受信したデータでも保存ボタンをクリックしないと保存されません。OIFを終了すると保存していないデータは再び受信しなければなりません。

データを受信して画面にグラフが表示されたら保存する日付けを選択し、保存ボタンを押してください。また、情報ボックスの入力/変更をした時も忘れずに保存ボタンをクリックしてください。

データの移動

日付けを変更する脈拍データをカレンダーで選択し、移動ボタンを押します。

日付けが白抜き文字に変わります。

移動先の日付けをクリックしてください。

データの移動を中止する場合は移動先の日付けをクリックする前にもう一度移動ボタンを押してください。

データの消去

消去ボタンを押すと選択しているデータ（カレンダー下に日付け表示）の消去確認ダイアログボックスが表示されます。

OIF-10のアンインストール

ウィンドウズスタートメニューからプログラムを選択し、アンインストールOIFを選択します。